



katsura  
<http://www.katsura.com>

基本理念

私たちは、患者さんの人権を尊重し、  
 地域に必要な基幹的中心的な医療を  
 担当すると共に、さらに高次の医療に  
 対応できるよう努力します。

2020 Summer Vol.062

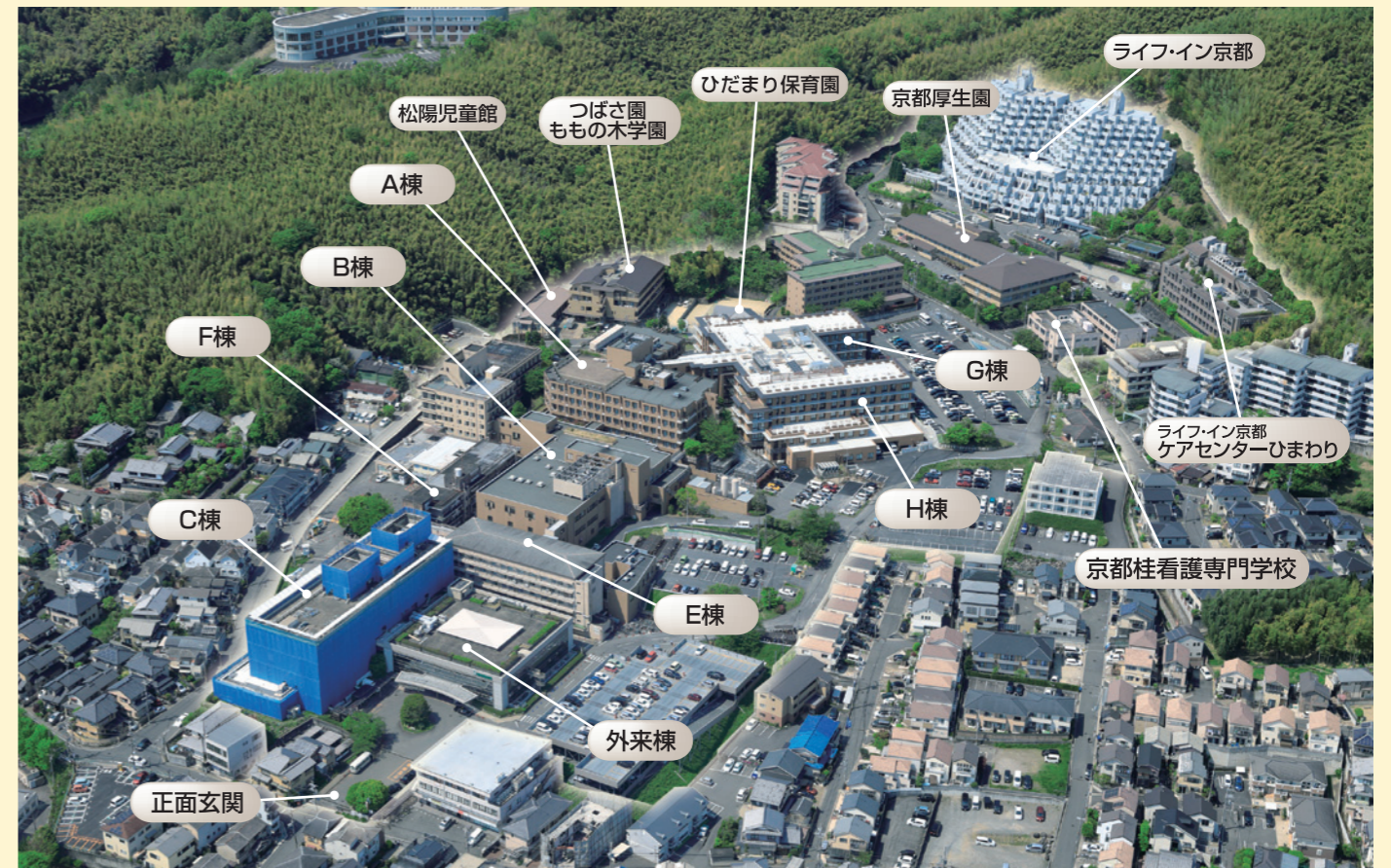
編集：広報委員会・広報課  
 印刷：有限会社 アクト  
 〒615-8256 京都市西京区山田平尾町17  
 TEL075-391-5811(代)

平安神宮 (撮影 堀居 恭子)



Index

- 2 ..... **ホスピタルインフォメーション**  
 新型コロナウイルス感染症の対策について
- 3 ..... **正しい手洗いと手荒れ防止について**
- 4 ..... **専門医がお答えします ー第52回**  
 こんな時こそ治療の継続を糖尿病
- 5 ..... **知トク情報コーナー**  
 薬剤科より こんな時こそお薬の継続を糖尿病
- 6 ..... **かかりつけ医を持ちましょう**
- 7 ..... **当院の医師・職員紹介**



許可病床数

●557床 (一般545床：結核12床)

診療科目

- 一般内科 ●血液内科 ●糖尿病・内分泌内科
- 腎臓内科 ●膠原病・リウマチ科 ●化学療法内科
- 心臓血管センター (心臓血管内科・心臓血管外科)
- 消化器センター (消化器内科・外科) ●乳腺科
- 呼吸器センター (呼吸器内科・呼吸器外科)
- 脳卒中センター (脳神経内科・脳神経外科)
- 整形外科 ●形成外科 ●泌尿器科 ●産婦人科 ●眼科
- 耳鼻咽喉科 ●皮膚科 ●小児科 ●緩和ケア科
- 精神科 ●リハビリテーション科 ●腫瘍内科
- ペインクリニック科 ●放射線科 ●麻酔科 ●救急科

- 血液浄化センター ●健康管理センター
- 京都桂臨床医学研究所 (臨床試験センター) ●保育所

併設施設

- 京都桂看護専門学校 (全日制3年課程)
- 訪問看護ステーション「桂」

関連施設

- 西陣病院 ●京都からすま病院 ●にしがも透析クリニック
- 京都厚生園 ●京都桂川園 ●にしがも舟山庵
- 北野保育園 ●二条保育園 ●昭和保育園 ●つばさ園
- ももの木学園 ●松陽児童館 ●ライフ・イン京都

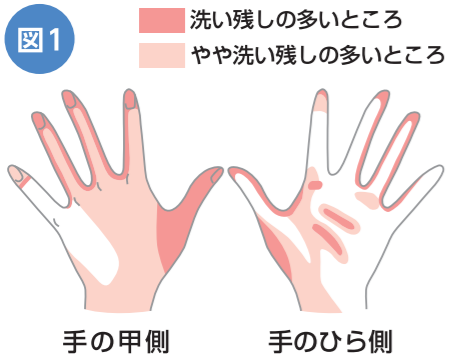


交通のご案内

- ▶市バス  
**73系統**(京都駅～洛西バスターミナル)  
**29系統**(四条烏丸～洛西バスターミナル)  
**69系統**(二条駅西口～阪急桂駅東口)  
 それぞれ「千代原口」下車、徒歩約10分
- ▶京阪京都交通バス  
**21、27系統**(京都駅～桂坂中央)  
 「千代原口」下車、徒歩約10分
- ▶阪急電鉄  
**京都線「桂駅」下車**  
 (西口)西へ約1.7km
- ▶病院専用送迎バス (約15分)  
 「阪急桂駅」及び「JR桂川駅」からは  
 送迎バスを無料でご利用いただけます。  
 ▶JR桂川駅 送迎バスのりば  
 (阪急桂駅西口の送迎バスのりばは、  
 上記地図を参照してください。)

# 正しい手洗いと手荒れ防止について

看護部 部長 谷口 文代  
(感染管理認定看護師)



新型コロナウイルス感染症専門家会議からの提言を踏まえ、厚労省から新型コロナウイルスを想定した、「新しい生活様式」が5月に公表されました。一人ひとりが感染防止対策を日常生活に取り入れることが大切です。

感染防止の基本は手洗いです。手洗いは30秒以上かけて、水と石鹸で丁寧に洗いまししょう。中でも洗い残しの多いところは丁寧に洗います(図1)。指輪や腕時計ははずし、爪は短く切りましょう。また手荒れがあると手洗い回数の減少や多くの洗い残しが発生します。



手荒れ防止も正しい手洗いをするためには必要です。ポイント①十分に水で手を濡らし、石鹸を泡立てる(石鹸の洗い残しによる手荒れ防止)②ゴシゴシこすらない(機械的刺激を減らす)③水の温度は26℃、冬場お湯を使う場合は33℃から35℃程度(高い温度では皮脂が奪われバリア機能が低下)④水分をふき取る際にはやさしく丁寧に(水滴が残ると蒸発するときに皮膚の水分が奪われる)⑤ハンドクリームなどで保湿する。

以上のことに注意し、正しい手洗いを心がけてください。

## 手洗い 正しい手の洗い方

手洗いの前に  
・爪は短く切っておきましょう  
・時計や指輪は外しておきましょう

- 流水でよく手をぬらした後、石けんをつけ、手のひらをよくこすります。
- 手の甲をのぼすようにこすります。
- 指先・爪の間を念入りにこすります。
- 指の間を洗います。
- 親指と手のひらをねじり洗いします。
- 手首も忘れずに洗います。

石けんで洗い終わったら、十分に水で流し、清潔なタオルやペーパータオルでよく拭き取って乾かします。

## ホスピタルインフォメーション

# 新型コロナウイルス感染症の

## 対策手について



感染対策委員会 委員長  
西 隼 隆 太  
(消化器センター・外科部長)

「Contagion」という映画をご存知でしょうか。2011年に公開されたウイルス感染を題材にした映画です。おそらく2009年に発生したブタ由来新型インフルエンザの世界的流行にインスピレーションを受けての製作ではないかと思えますが、今回のCOVID-19流行の経過を予言するかのような内容に驚きます。感染経路、潜伏期間、感染力、重症度などが決まると、過去の経験をふまえてかなり正確にシミュレーション出来るといことなのでしょう。少し振り返ってみれば、1970年台から断続的に流行するエボラ出血熱、2002年末から2003年にかけてのSARS、2012

年のMERS、2015年のジカウイルスなど、感染症のアウトブレイクは世界各地で意外に短い間隔で起きています。このような、新型インフルエンザをはじめとした新興・再興感染症に対する国や自治体の行動計画はすでに準備されたものがあつて改訂が重ねられ、今回のCOVID-19への対策も、大筋では決められたとおり進められています。

昨年12月31日に新型肺炎が認識され、1月7日にウイルスを分離、1月11日には遺伝子配列が公開されPCR検査が出来るようになりました。日本では2月1日に指定感染症とされ、疑い、診断、入院治療までの患者

さんの動きを国や自治体が全て把握する体制がとられました。2月、3月、4月に人の動きを制限する政策をとって爆発的な流行を抑制している間に、入院病床や検査態勢が徐々に整えられ、時間のかかる抗ウイルス治療薬やワクチンの開発が進められています。

当院は感染症指定病院ではありませんが、2月早々に専門外来を設置し、流行期に入つた4月初旬からは隔離病棟を作つて入院患者さんを受け入れています。当院が非常にラッキーだったのは、2月に新病棟が稼働したこと。新棟に複数設置された陰圧個室や、病棟入り口のドアロックが、入

院患者さんの院内感染予防に非常に有効でした。また、残った古い病棟と広い敷地を利用して、専門外来を全く独立した場所に設置することで、外来患者さんの院内感染予防をかなり厳密に行うことが出来ています。不足しがちなガウンやアイシールドを、職員の親族が経営する工場から低コストで提供していただく幸運にも恵まれ、現在まで職員を感染から守ることも出来ています。

厳しい状況の中で、職員が一人丸となって頑張っております。患者さんや連携医の皆様には色々のご不便をおかけしますが、引き続き感染対策へのご協力をお願いいたします。

薬剤科より

# こんな時こそお薬の継続を

# 糖尿病

薬剤科 三上有希



現在、不安やストレスの中、新型コロナウイルス感染予防とご自身の病気の治療を、続けていただいていることと思います。このような感染症の流行や自然災害はいつどこで起こるか分かりません。

今回、糖尿病のお薬の備えについて、最低限の防災豆知識を紹介いたします。『備えあれば憂いなし!!』です。この機会に、普段から薬の準備をしておきましょう。



## お薬手帳を持ち歩きましょう!

- 手帳を身につけておくか、お薬手帳の内容を携帯電話やスマートフォンで写真撮影しておきましょう。
- 糖尿病連携手帳をお持ちの方は連携手帳もあるとよいです。
- お使いのインスリン注射の色を覚えておきましょう。



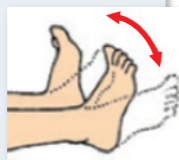
## 低血糖対策にブドウ糖を携帯しましょう!

- ブドウ糖は保管に大変便利で、速効性が期待できます。
- ブドウ糖がなければ、クッキーやおにぎり、パン、糖分を含むジュースで代用してください。手に入るもので対応しましょう。



## 水分をとりましょう!

- 甘くない水分をしっかりととりましょう。
- 避難所では、トイレの問題などから水分を控えがちになり、水分が不足すると血糖値が上がります。
- 「非常用トイレ」を準備しておきましょう。
- 水分不足は脱水や、足の静脈に血栓ができるいわゆるエコノミー症候群になる危険性があり危険です。
- 避難所生活が続く場合や1日のほとんどを屋内で過ごす場合には、足の屈曲やストレッチなど血栓予防を心がけてください。



## 薬は最低3日分携帯し、自宅には1~2週間分保管しておきましょう!

- 飲料水・食料だけでなく、薬の備えも大切です。
- 薬を自宅用、職場用と分けて保管すると役立ちます。
- 血糖測定やインスリン関連道具はまとめて避難袋の近くにおきましょう。
- インスリンをお使いの方は、注射針・消毒用アルコール綿も忘れずに保管しましょう。(ただし、緊急時に消毒用アルコール綿がない場合は、注射部位を清潔にしてから注射しましょう。)
- 災害直後は**生命を守ることが最優先**ですから、支給されたら、血糖値を気にしすぎず食べることが大切です。ただし、支給食はカップラーメンやパン、ごはんなど高炭水化物・高カロリーのものが多いので**食べる量を減らしてエネルギー過剰を防ぎます。ゆっくり噛んで**食べることも忘れずに。
- 特に1型糖尿病の患者様は**インスリンを中断せず**に投与量を減らしても続けましょう。
- 災害時の血糖管理は**シックデイ**に準じた対応をとります。対応が分からない方は医療スタッフに確認しておきましょう。



## 最後に、勇気をもって糖尿病を告知しましょう。

- 災害時は基本的に自分のことで精一杯で見た目では糖尿病患者だと分かりません。
- 周囲に告知することで、低血糖の異常に気づいてもらえたり、医療者から適切な治療や指導を受けやすくなるメリットがあります。

広く知られているのは、糖尿病をもっていると、さらには血糖状態が悪い人ほど感染症が悪化しやすいということです。ちょっとした誤嚥でも特に高齢者の方では重症肺炎に移行しやすいですし、臍膵や軽い切傷などでも壊疽(足が腐ってしまう)に進展することもあります。どうして糖尿病だと感染症が悪化しやすいのでしょうか。体内に侵入した菌にとっては、血糖値が高いと、血液甘く(ブドウ糖濃度高く)、栄養いっぱい

繁殖に好都合であり、加えて高血糖状態では、菌を殺す役目の白血球の動き(遊走能)が著明に低下するため、菌にとっては大変好都合な環境になるからです。末梢の血管が詰まりかけているとなおさら、血液自体が患部に回りにくくなりますし、そこに糖尿病神経障害も加わっていれば感染症が進んでも自覚症状が乏しく発見が遅れる原因となります。細菌だけでなくウイルス感染症でも糖尿病のリスクは指摘されており、今回の

断、3密さける巣ごもり生活で運動量が低下、ストレス過多で間食増加

断、3密さける巣ごもり生活で運動量が低下、ストレス過多で間食増加

断、3密さける巣ごもり生活で運動量が低下、ストレス過多で間食増加

新型コロナウイルスで鬱々とした日々が続いており世界中が大変なことになっていきます。感染してもほとんど無自覚で経過する方もいれば、数日単位で急激に悪化される方もいます。基礎疾患をもつ患者さんのリスクが度々報道されており、代表的なものとして糖尿病があります。

新型コロナウイルス感染症でも糖尿病は重症化のリスクとなるのは御存じの通りです。このように何かとリスクの高い糖尿病を、放置していたらどうなるでしょうか? 患者さん、気持ちとしては通院したくても、コロナが怖いから病院には行きたくない”と通院中断、服薬中

います。むしろ、こんな時こそ治療を継続し、血糖値を押しさえ、感染や重症化リスクを自ら上げないことが大切だと思います。そうはいっても頻回に通院するのは抵抗があるという方には、いっそ、短期入院(最短3日間程度のインスリン導入目的入院から、10日間の糖尿病パス入院まで)で集中して良くしてしまいうまくいって頂いておきます(こちらを選ばれる方も多々おられます)。できることを工夫して、この難局を乗り越えていければと思います。



糖尿病・内分泌・生活習慣病センター 糖尿病・内分泌内科部長 長嶋一昭



### こんな時こそ治療の継続

血糖値を押さえ感染や重症化リスクを自ら上げないことが大切です

医師紹介

消化器センター （救急科） 院長 岡小濱	消化器センター （救急科） 副部長 村西木	消化器センター 副部長 隆	消化器センター 副部長 証	消化器センター 副部長 謙	消化器センター 副部長 三	消化器センター 副部長 芳	消化器センター 副部長 聖	消化器センター 副部長 泰	消化器センター 副部長 敦	消化器センター 副部長 喜	消化器センター 副部長 英	消化器センター 副部長 茂	消化器センター 副部長 裕	消化器センター 副部長 研	消化器センター 副部長 範	消化器センター 副部長 義	消化器センター 副部長 悠	消化器センター 副部長 武	消化器センター 副部長 貴	消化器センター 副部長 一	消化器センター 副部長 大	消化器センター 副部長 和	消化器センター 副部長 常	消化器センター 副部長 知	消化器センター 副部長 方	消化器センター 副部長 壽	消化器センター 副部長 泰	消化器センター 副部長 尚	消化器センター 副部長 秀	消化器センター 副部長 達	消化器センター 副部長 康	消化器センター 副部長 仁	消化器センター 副部長 信	消化器センター 副部長 泰	消化器センター 副部長 裕	消化器センター 副部長 吉	消化器センター 副部長 雅	消化器センター 副部長 滋
-------------------------------	--------------------------------	---------------------	---------------------	---------------------	---------------------	---------------------	---------------------	---------------------	---------------------	---------------------	---------------------	---------------------	---------------------	---------------------	---------------------	---------------------	---------------------	---------------------	---------------------	---------------------	---------------------	---------------------	---------------------	---------------------	---------------------	---------------------	---------------------	---------------------	---------------------	---------------------	---------------------	---------------------	---------------------	---------------------	---------------------	---------------------	---------------------	---------------------

産婦人科 部長 橋松前	形成外科 部長 水	形成外科 部長 岩	形成外科 部長 松	形成外科 部長 綾	形成外科 部長 長	形成外科 部長 室	形成外科 部長 清	形成外科 部長 片	形成外科 部長 原	形成外科 部長 藤	形成外科 部長 中	形成外科 部長 三	形成外科 部長 真	形成外科 部長 立	形成外科 部長 山	形成外科 部長 久	形成外科 部長 勝	形成外科 部長 本	形成外科 部長 東	形成外科 部長 森	形成外科 部長 西	形成外科 部長 小	形成外科 部長 岩	形成外科 部長 溝	形成外科 部長 松	形成外科 部長 小	形成外科 部長 中	形成外科 部長 松	形成外科 部長 岡	形成外科 部長 太	形成外科 部長 高	形成外科 部長 安	形成外科 部長 酒	形成外科 部長 林	形成外科 部長 岩	形成外科 部長 西	形成外科 部長 寺	形成外科 部長 伏	形成外科 部長 大	形成外科 部長 森	形成外科 部長 川	形成外科 部長 安
-------------------	-----------------	-----------------	-----------------	-----------------	-----------------	-----------------	-----------------	-----------------	-----------------	-----------------	-----------------	-----------------	-----------------	-----------------	-----------------	-----------------	-----------------	-----------------	-----------------	-----------------	-----------------	-----------------	-----------------	-----------------	-----------------	-----------------	-----------------	-----------------	-----------------	-----------------	-----------------	-----------------	-----------------	-----------------	-----------------	-----------------	-----------------	-----------------	-----------------	-----------------	-----------------	-----------------

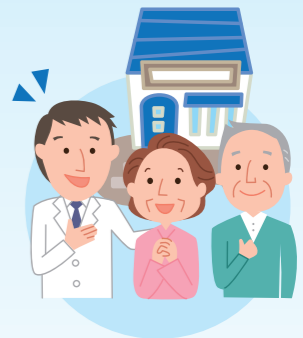
泌尿器科 部長 久	泌尿器科 部長 大	泌尿器科 部長 岡	泌尿器科 部長 黒	泌尿器科 部長 野	泌尿器科 部長 吉	泌尿器科 部長 栗	泌尿器科 部長 野	泌尿器科 部長 清	泌尿器科 部長 黒	泌尿器科 部長 岡	泌尿器科 部長 大	泌尿器科 部長 久	泌尿器科 部長 野	泌尿器科 部長 吉	泌尿器科 部長 栗	泌尿器科 部長 野	泌尿器科 部長 清	泌尿器科 部長 黒	泌尿器科 部長 岡	泌尿器科 部長 大	泌尿器科 部長 久	泌尿器科 部長 野	泌尿器科 部長 吉	泌尿器科 部長 栗	泌尿器科 部長 野	泌尿器科 部長 清	泌尿器科 部長 黒	泌尿器科 部長 岡	泌尿器科 部長 大	泌尿器科 部長 久	泌尿器科 部長 野	泌尿器科 部長 吉	泌尿器科 部長 栗	泌尿器科 部長 野	泌尿器科 部長 清	泌尿器科 部長 黒	泌尿器科 部長 岡	泌尿器科 部長 大	泌尿器科 部長 久	泌尿器科 部長 野	泌尿器科 部長 吉	泌尿器科 部長 栗	泌尿器科 部長 野
-----------------	-----------------	-----------------	-----------------	-----------------	-----------------	-----------------	-----------------	-----------------	-----------------	-----------------	-----------------	-----------------	-----------------	-----------------	-----------------	-----------------	-----------------	-----------------	-----------------	-----------------	-----------------	-----------------	-----------------	-----------------	-----------------	-----------------	-----------------	-----------------	-----------------	-----------------	-----------------	-----------------	-----------------	-----------------	-----------------	-----------------	-----------------	-----------------	-----------------	-----------------	-----------------	-----------------	-----------------

事務部長 篠田浩之	薬師科 部長 原川	薬師科 部長 岡	薬師科 部長 大	薬師科 部長 豊	薬師科 部長 森	薬師科 部長 小	薬師科 部長 林	薬師科 部長 山	薬師科 部長 林	薬師科 部長 山	薬師科 部長 林	薬師科 部長 山	薬師科 部長 林	薬師科 部長 山	薬師科 部長 林	薬師科 部長 山	薬師科 部長 林	薬師科 部長 山	薬師科 部長 林	薬師科 部長 山	薬師科 部長 林	薬師科 部長 山	薬師科 部長 林	薬師科 部長 山	薬師科 部長 林	薬師科 部長 山	薬師科 部長 林	薬師科 部長 山	薬師科 部長 林	薬師科 部長 山	薬師科 部長 林	薬師科 部長 山	薬師科 部長 林	薬師科 部長 山	薬師科 部長 林	薬師科 部長 山	薬師科 部長 林	薬師科 部長 山	薬師科 部長 林	薬師科 部長 山	薬師科 部長 林	薬師科 部長 山	薬師科 部長 林	薬師科 部長 山	薬師科 部長 林	薬師科 部長 山
--------------	-----------------	----------------	----------------	----------------	----------------	----------------	----------------	----------------	----------------	----------------	----------------	----------------	----------------	----------------	----------------	----------------	----------------	----------------	----------------	----------------	----------------	----------------	----------------	----------------	----------------	----------------	----------------	----------------	----------------	----------------	----------------	----------------	----------------	----------------	----------------	----------------	----------------	----------------	----------------	----------------	----------------	----------------	----------------	----------------	----------------	----------------

2020年6月1日現在

かかりつけ医を持ちましょう

かかりつけ医とは？



「健康に関することを何でも相談でき、必要な時は専門の医療機関を紹介してくれる身近にいて頼りになる医師のこと」で具合が悪くなったり、困ったときには相談できる身近な“主治医”のことです。

かかりつけ医と京都桂病院との連携

